

Aspetti economici della gestione dei rifiuti urbani in Italia

GREEN

B



I <



federambiente

Utilitatis
pro acqua energia ambiente

Indice del volume

- Visione d'insieme
- Sintesi dei principali risultati

PARTE I – ASSETTI ISTITUZIONALI

- Riforma dei servizi pubblici locali a rilevanza economica
- Modelli di governance dei rifiuti in Italia
- Osservatorio gare

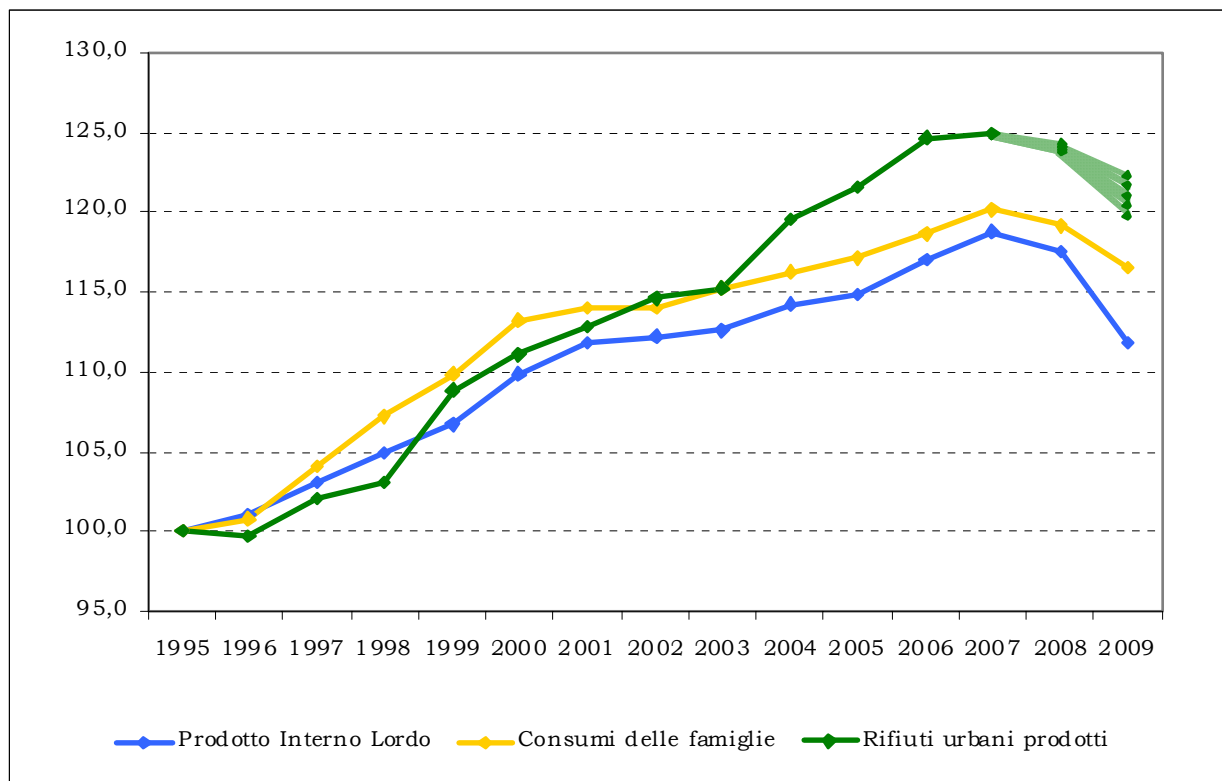
PARTE II – ASPETTI MACROSETTORIALI

- Dimensione economica del settore e quote di mercato
- Produzione e gestione
- Costi e investimenti

PARTE III – ASPETTI MICROSETTORIALI

- Aspetti economici della gestione del servizio
- Aspetti patrimoniali dei gestori
- Articolazione di TIA/TARSU e spesa delle utenze

PIL, consumi delle famiglie e produzione di rifiuti: stime



Riforma dei SPL: natura Supply Side, fondata su gare, IPPP e limiti all'in house

Tempistica del periodo transitorio

Date	Effetti sugli operatori esistenti	Conseguenze sul mercato	Principali settori interessati
31/12/2010	Decadono affidatari diretti	Gare o PPP entro il 2010	Acqua, rifiuti e trasporti
31/12/2011	Decadono PPP con privato senza specifici compiti e in house	Gare o PPP entro il 2011	Acqua e rifiuti
30/06/2013	Decadono affidamenti diretti quotate con partecipazione pubblica superiore al 40%	Cessione azioni, gare o PPP	Acqua e rifiuti
31/12/2015	Decadono affidamenti diretti quotate con partecipazione pubblica superiore al 30%	Cessione azioni, gare o PPP	Acqua e rifiuti
Scadenza naturale	In house trasformate in PPP (cessione 40%) entro 2011, PPP con doppia gara e quotate con partecipazione pubblica non superiore al 40% al 2013 ed al 30% al 2015	Gare o PPP	Acqua e rifiuti

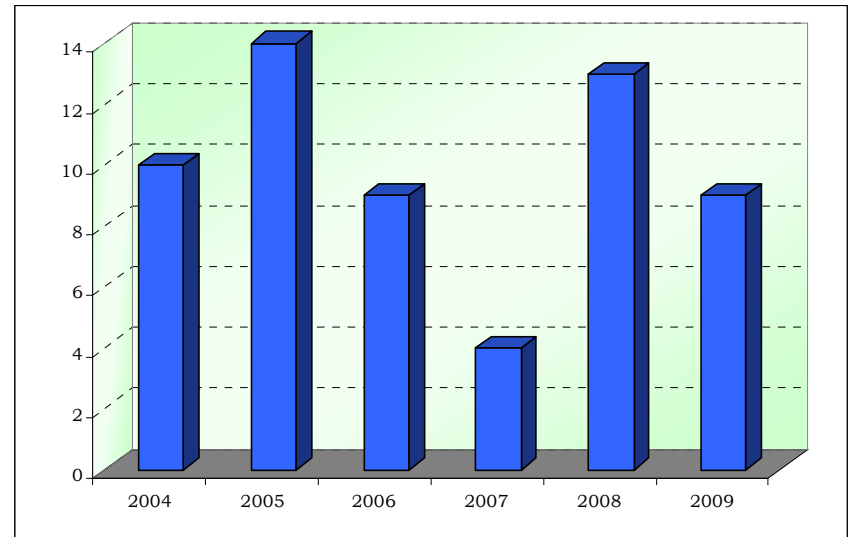
Governance: previsioni legislative regionali relative alle Autorità di Ambito ed alla ripartizione delle funzioni amministrative

- ATO previsti: da 138 nel 2007 a 122 nel 2009, con conseguente aumento del dimensionamento medio da 432 mila abitanti a 488 mila;
- Asimmetria nel disegno dei bacini di domanda del servizio: dimensionamento inferiore in Trentino Alto Adige (60 mila abitanti) e più ampio in Sardegna (1 milione e 665 mila abitanti)

“Rifiuti in gara”: analisi quantitativa e qualitativa delle variabili economiche del servizio messo a gara

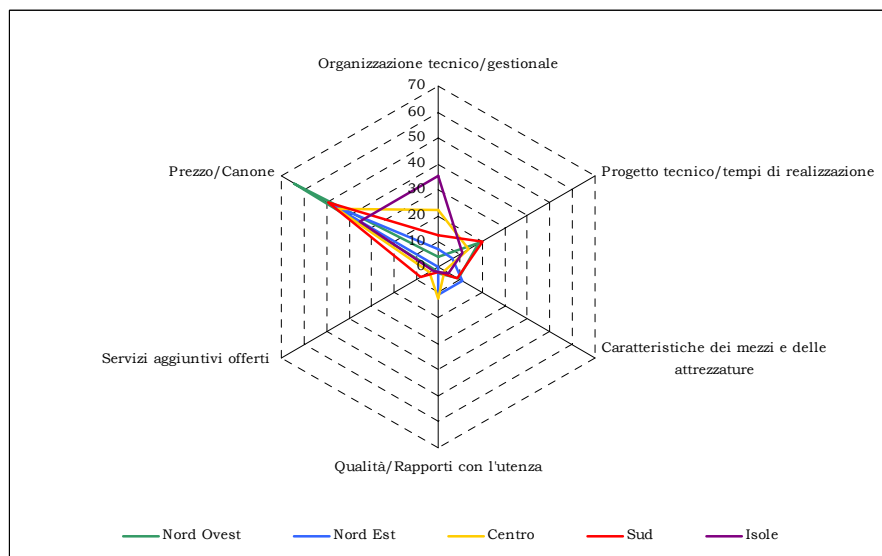
- Gare bandite da AATO, da capoluoghi di provincia e da comuni con popolazione superiore ai 50 mila abitanti;
- Durata dell'affidamento: uguale o superiore ai 5 anni.

Regione	Numero di gare	Popolazione (ab)	Numero Comuni	Bacino di popolazione (ab/gare)*
Piemonte	4	530.387	131	132.597
Valle d'Aosta	1	34.062	1	34.062
Lombardia	3	266.091	24	88.697
Trentino Alto Adige	1	25.583	21	25.583
Veneto	8	176.555	36	22.069
Umbria	1	301.863	22	301.863
Lazio	2	116.152	2	58.076
Abruzzo*	2	52.486	1	52.486
Campania*	8	426.998	7	59.086
Puglia	15	862.166	84	57.478
Basilicata	1	57.785	1	57.785
Calabria	1	33.957	1	33.957
Sicilia	7	1.158.087	139	165.441
Sardegna	5	287.063	5	57.413
Nord Ovest	8	830.540	156	103.818
Nord Est	9	202.138	57	22.460
Centro	3	418.015	24	139.338
Sud	27	1.433.392	94	56.725
Isole	12	1.445.150	144	120.429
Italia	59	4.329.235	475	75.041

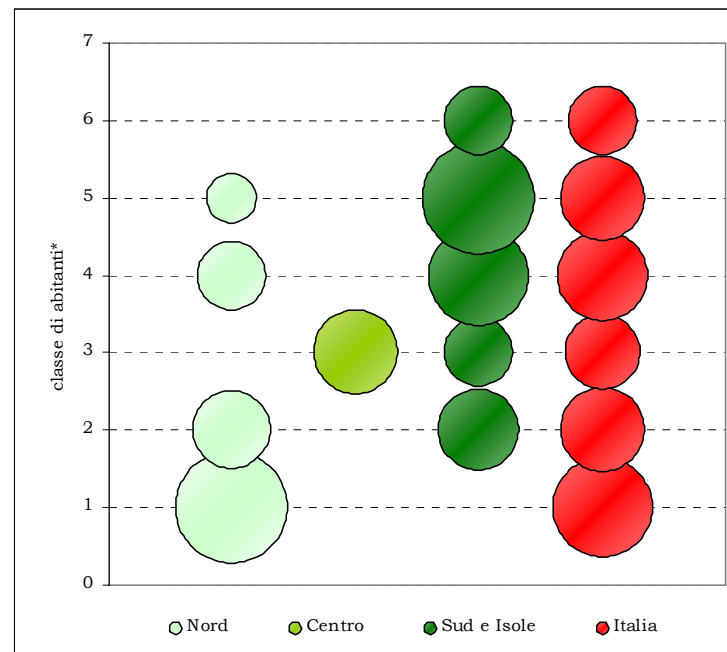


“Rifiuti in gara”: criteri e offerte

Criteri di valutazione delle offerte



Correlazione tra numero di offerte pervenute e popolazione residente



* In ordinata è indicato il numero progressivo delle classi di abitanti che costituiscono i bacini di utenza interessati da gara. Si riporta di seguito il dettaglio delle classi considerate:
 classe 1: fino a 30 mila abitanti;
 classe 2: da 31 a 50 mila abitanti;
 classe 3: da 51 a 70 mila abitanti;
 classe 4: da 71 a 100 mila abitanti;
 classe 5: da 101 a 300 mila abitanti;
 classe 6: oltre 300 mila abitanti.

Gettito del comparto e grado di copertura dei costi

- Fatturato: da 4,2 miliardi di Euro nel 1998 a 7,2 miliardi di Euro nel 2007;
- Rapporto gettito del servizio/PIL: +7% tra il 2000 e il 2007(dallo 0,40% allo 0,47%)
- Miglioramento del grado di copertura dei costi: dall'82% nel 1998 al 94,7% nel 2007 (con copertura totale in Friuli Venezia Giulia, Emilia Romagna e Marche)

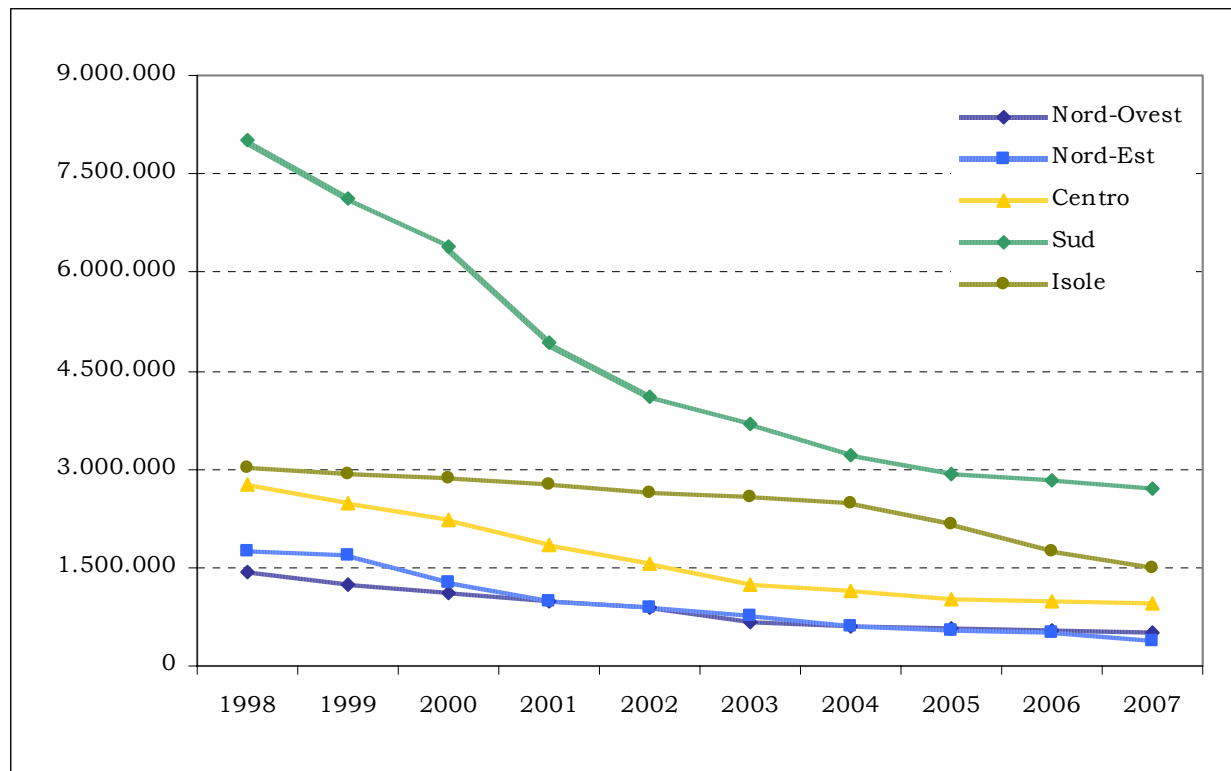
Quote di mercato

- Tra il 1996 e il 2007 si riducono le gestioni dirette e nel 46% dei comuni (59% della popolazione) il servizio è affidato ad operatori pubblici

Forma di gestione	1996		2007	
	Numero di comuni	%	Numero di comuni	%
Gestioni dirette	3.629	44,8	1.547	19,1
Imprese pubbliche	2.536	31,3	3.738	46,1
Operatori privati	1.936	23,9	2.816	34,8
Totale	8.101	100,0	8.101	100,0

Trend delle gestioni in economia

N. abitanti

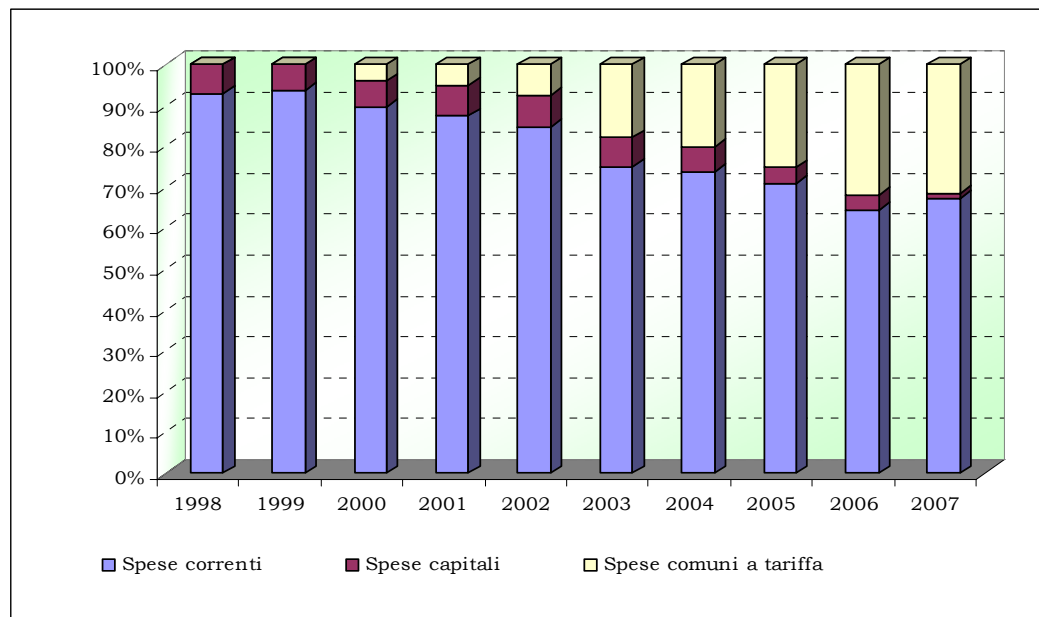


Da 17 a 6 milioni di abitanti nel periodo considerato

Costi totali

- Crescita dei costi complessivi (giunti a 7,5 miliardi di Euro nel 2007) e diminuzione delle spese in conto capitale (attestatesi al di sotto dei 95,6 milioni di Euro nel 2007)

Aumenta la quota relativa ai comuni passati a tariffa



Costi e Ricavi pro capite ed unitari

- Valori unitari medi nel 2007

Ricavi: 220,3 €/tonnellata (+41,3% rispetto al 1998)

Costi: 232,5 €/tonnellata (+23,3%% rispetto al 1998)

- Valori pro capite medi nel 2007

Ricavi: 120,3 €/ab (+63,7% rispetto al 1998)

Costi: 126,9 €/ab (+42,7% rispetto al 1998)

Analisi economica e patrimoniale degli operatori

- Il campione osservato di 175 operatori è stato ripartito in due gruppi:
 - RU**: rappresentativo delle aziende “integrate” che svolgono il servizio dalla raccolta allo smaltimento, dove quest’ultima fase può essere anche esternalizzata
 - SMAL**: raggruppa le imprese che operano unicamente nell’ultima parte della filiera, ovvero trattamento e smaltimento.
- Entrambi i sotto campioni sono stati ulteriormente stratificati in base al fatturato
- Il dato degli addetti al 2007 presenta un grado di compilazione del 90%

Gruppo RU			
Gruppi	Classi dimensionali (Ricavi delle vendite)	N° oss.	Val Prod. 2007 [Mgl/€]
TOP	> 55 Mil/€	11	1.759.294
GRANDI	20 Mil/€ < Grandi <= 55Mil/€	17	507.328
MEDIO GRANDI	10 Mil/€ < Medio Grandi <= 20 Mil/€	22	317.059
MEDIE	5 Mil/€ < Medie <= 10 Mil/€	15	115.460
PICCOLE	<= 5 Mil/€	21	58.884
Totale campione		86	2.758.024

Gruppo SMAL			
Gruppi	Classi dimensionali (Ricavi delle vendite)	N° oss.	Val Prod. 2007 [Mgl/€]
TOP	> 20 Mil/€	12	468.224
GRANDI	10 Mil/€ < Medio Grandi <= 20 Mil/€	25	343.329
MEDIE	5 Mil/€ < Medie <= 10 Mil/€	20	150.357
PICCOLE	<= 5 Mil/€	32	65.998
Totale campione		89	1.027.908

Totale Campione	Dati generali 2007
Valore della Produzione (Mgl/€)	3.785.934
<i>di cui: Ricavi vendite e prestazioni (Mgl/€)</i>	3.771.078
Costi della produzione (Mgl/€)	3.599.149
Risultato Operativo (Mgl/€)	186.785
Utile/Perdita d'esercizio ante imposte (Mgl/€)	16.738
Addetti	28.056

Equilibrio finanziario degli operatori nel 2007

- **Days of sales outstanding:**

tempi medi elevati di incasso (319 giorni per gli RU e 244 per gli SMAL)

- **Indice di liquidità:** 1,14 per gli operatori RU e 1,20 per gli SMAL.

L'indicatore presenta un risultato distorto a causa dei tempi elevati di riscossione dei crediti

- **Debt Equity:** 2,13 per gli RU e 1,05 per gli SMAL.

Per gli RU si rileva uno squilibrio delle fonti in cui è elevato l'indebitamento verso terzi rispetto ai mezzi propri; per gli SMAL lo squilibrio è più lieve, ma l'assetto è migliorativo rispetto al sottocampione "Ru"

Articolazioni di Tia e Tarsu

- TARSU
 - 73 comuni
 - 8,7 milioni di abitanti
- TIA
 - 53 comuni
 - 8,1 milioni di abitanti

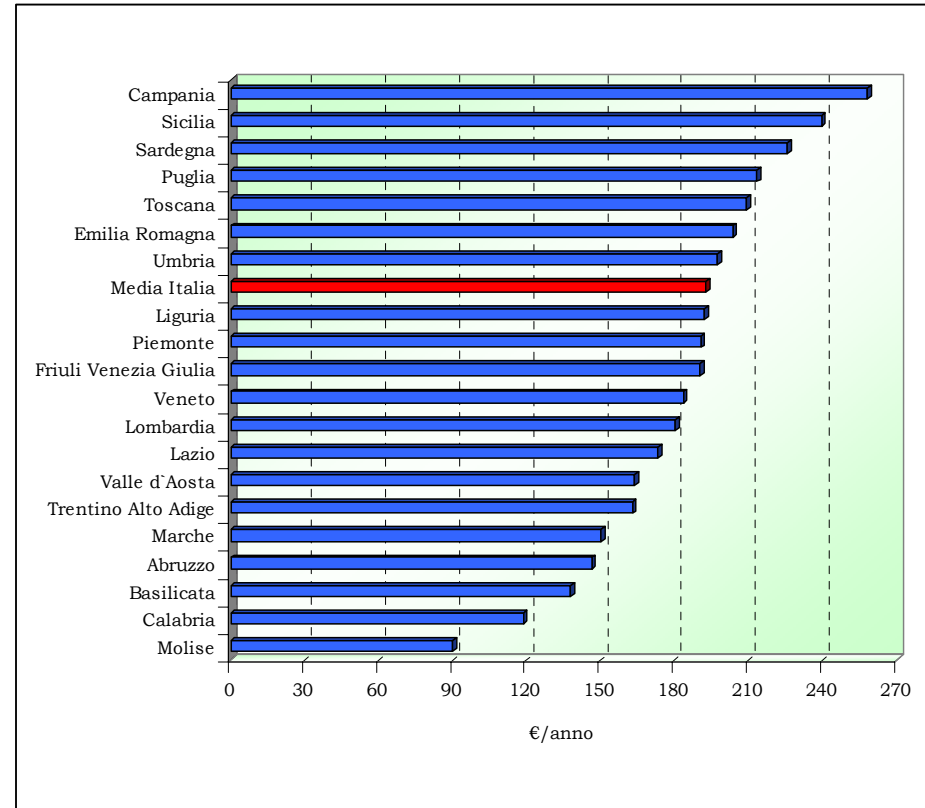
Utenze non domestiche

		Media (€/mq)	Max (€/mq)	Min (€/mq)	# Oss. (Comuni)	Popolazione (ab.)
TARSU	Negozi	6,41	33,09	1,24	73	8.212.283
	Ristoranti	12,48	36,00	1,64		
	Uffici	5,87	39,08	0,99		
TIA	Negozi	7,23	13,89	2,50	50	8.307.553
	Ristoranti	22,38	40,15	6,63		
	Uffici	8,05	13,66	2,61		
TARSU+TIA	Negozi	6,82	33,09	1,24	123	16.519.836
	Ristoranti	17,46	40,15	1,64		
	Uffici	6,97	39,08	0,99		

Spesa delle famiglie

Utenze domestiche (3 componenti, 80 mq)

■ Per un nucleo familiare di 3 componenti che vive in un'abitazione di 80 mq, si registra un esborso medio di 194,2 €/anno per la TARSU e di 187,4 €/anno per la TIA; quest'ultima evidenzia una dinamica più accentuata della prima, essendo legata alla realizzazione degli obiettivi previsti dalla pianificazione e dai contratti di servizio



GRAZIE PER LA VOSTRA CORTESE ATTENZIONE

UTILITATIS pro acqua energia ambiente

Via Cavour, 179/a

00184 Roma

Tel 06/47865800

Fax 06/47865810

Website: www.utilitatis.org

E-mail: info@utilitatis.org